

---

# Směrnice „Kamerový systém“

## Základní umělecká škola Iši Krejčího Olomouc, Na Vozovce 32



### OBSAH

1	Působnost dokumentu.....	4
2	Účel systému.....	5
3	Identifikace správce, zpracovatele a míst zpracování.....	6
4	Prostředky zpracování dat.....	7
5	Přístupová oprávnění, rozsah přístupu.....	9
6	uchovávání záznamů.....	10
7	Upozornění na přítomnost kamerového systému ve škole.....	11
8	Možnost předání záznamů mimo Správce.....	12
9	povinnost mlčenlivosti.....	13
10	Bezpečnostní incident.....	14
11	Závěrečná ustanovení.....	15
12	Příloha č. 1.....	16
13	Příloha č. 2.....	17
14	Příloha č. 3.....	18

---

## SEZNAM POUŽITÝCH POJMŮ A ZKRATEK

Citlivý údaj	Osobní údaj vypovídající o národnostním, rasovém nebo etnickém původu, politických postojích, členství v politických stranách, náboženství a filozofickém přesvědčení, trestné činnosti, zdravotním stavu a sexuální životě subjektu údajů.
Likvidace osobních údajů	Fyzické zničení jejich nosiče, jejich fyzické vymazání nebo jejich trvalé vyloučení z dalších zpracování.
Osobní údaj	Jakýkoli údaj týkající se určeného nebo určitelného subjektu údajů.
Správce osobních údajů	Každý subjekt, který určuje účel a prostředky zpracování osobních údajů, provádí zpracování a odpovídá za něj. Správcem v tomto smyslu je škola.
Shromažďování osobních údajů	Systematický postup, jehož cílem je získání osobních údajů za účelem jejich dalšího uložení na nosič informací.
Zpracování osobních údajů	Shromažďování osobních údajů a jejich následné ukládání na nosiče informací, zpřístupňování, úprava nebo pozměňování, vyhledávání, používání, předávání, šíření, zveřejňování. Provozování kamerového systému považováno za zpracování osobních údajů, pokud je vedle kamerového sledování prováděn také záznam pořizovaných obrazových příp. i zvukových záběrů (nebo jsou v záznamovém zařízení uchovávány informace) a současně jsou tyto záznamy (popř. jiné vybrané informace) pořizovány za účelem jejich možného využití k identifikaci fyzických osob.
Zpracovatel osobních údajů	Každý subjekt, který na základě pověření správcem zpracovává osobní údaje podle zákona o ochraně osobních údajů. Zpracovatelem v tomto smyslu je škola, která data shromažďuje, ukládá a v případě, že došlo k protiprávnímu jednání, předává tyto informace Policii ČR, která je oprávněna provádět identifikaci fyzických osob.

---

## **PREAMBULE**

Role definované tímto dokumentem předpokládají, že je bude vykonávat i žena. Avšak z důvodu zjednodušení textu jsou použity názvy jednotlivých rolí v mužském rodě. Bude-li danou roli zajišťovat žena, předpokládá se automatické přechylování názvů jednotlivých rolí bez nutnosti úpravy směrnice.

---

# 1 PŮSOBNOST DOKUMENTU

Tento dokument stanovuje bezpečnostní pravidla pro zpracování, uchování a předávání dat organizace, obsahující osobní údaje v souladu s požadavky *Nařízení evropského parlamentu a rady (EU) 2016/679 ze dne 27. dubna 2016 o ochraně fyzických osob v souvislosti se zpracováním osobních údajů a o volném pohybu těchto údajů a o zrušení směrnice 95/46/ES* (dále jen GDPR).

Tato směrnice je závazná pro všechny zaměstnance školy, také pro další osoby, které jsou ke škole v jiném pracovně právním vztahu (dohoda o provedení práce, dohoda o pracovní činnosti) nebo jiný právní vztah (smlouva o dílo, nájemní smlouva).

---

## 2 ÚČEL SYSTÉMU

Škola touto směrnicí stanovuje zásady používání kamerového systému s cílem zajistit nezbytnou ochranu majetku a práv žáků, zaměstnanců a dalších osob pobývajících v prostorách školy. Systém slouží zejména na ochranu majetku zřizovatele, školy a osob pobývajících v budově školy a předcházení výskytu rizikového chování. Kamerový systém zasahuje co nejméně do soukromí všech monitorovaných osob. Škola řeší otázky spojené se zabezpečením veřejných prostor před krádežemi a poškozením majetku zřizovatele, žáků, návštěvníků školy a školy. Tento společenský zájem výrazně převažuje nad případnými soukromými zájmy jednotlivých osob. Kamerový systém je použit proto, že škola není schopna zajistit ochranu majetku školy jen svými zaměstnanci, sledovaného účelu nelze dosáhnout jinou cestou. Provoz kamerového systému je přiměřená technologie pro monitorování rizikových míst.

Účelem zpracovávání pořízených obrazových záznamů je především prevence a odhalování protiprávního jednání ve veřejných prostorách školy.

Tyto záznamy slouží jako důkazní materiál v případě trestné činnosti nebo v případě způsobení škody na majetku a právech návštěvníků i společnosti ve sledovaných prostorách školy, dále jako ochrana majetku správce, života a zdraví osob. Tento důvod opravňuje školu zpracovávat osobní údaje zaznamenané kamerovým systémem i bez souhlasu zaznamenávaných osob, ve smyslu § 6 odst. 2 písm. b) zákona č. 110/2019 Sb.

Monitorování prostorů a osob je schváleno Úřadem na ochranu osobních údajů, registraci vydal ÚOOÚ.

Kamerový systém snímá společné prostory budovy a vstup a nezasahuje do soukromí žáku, zaměstnanců a návštěvníků školy.

Kamerový systém pořizuje obrazový i zvukový záznam.

---

### 3 IDENTIFIKACE SPRÁVCE, ZPRACOVATELE A MÍST ZPRACOVÁNÍ

- 1) Správcem a zpracovatelem systému je:  
Základní umělecká škola Iši Krejčího Olomouc, Na Vozovce 32  
**Adresa:** Na Vozovce 32, 779 00 Olomouc
  
- 2) Místem zpracování je:  
Budova a areál ZUŠ Iši Krejčího Olomouc, Na Vozovce 32

---

## 4 PROSTŘEDKY ZPRACOVÁNÍ DAT

Kamerový systém je tvořen 4 kamerami:

### 1) Kamera 1

Umístění: napravo od 1. vchodových dveří

Zorné pole: vstup, přístupový chodník

Typ kamery: Hikvision DS-2CD2346G2-4MPix

Záznam: záznam kontinuální, doba uložení 30 dnů

Účel: zajištění důkazního materiálu při zjištění protiprávního činu

### 2) Kamera 2

Umístění: 1. nadzemní podlaží napravo

Zorné pole: chodby 1. NP

Typ kamery: Hikvision DS-2CD2346G2-4MPix

Záznam: záznam kontinuální, doba uložení 30 dnů

Účel: zajištění důkazního materiálu při zjištění protiprávního činu

### 3) Kamera 3

Umístění: 2. nadzemní podlaží napravo

Zorné pole: chodby 2. NP

Typ kamery: Hikvision DS-2CD2346G2-4MPix

Záznam: záznam kontinuální, doba uložení 30 dnů

Účel: zajištění důkazního materiálu při zjištění protiprávního činu

### 4) Kamera 4

Umístění: 3. nadzemní podlaží napravo

Zorné pole: chodby 3. NP

Typ kamery: Hikvision DS-2CD2346G2-4MPix

Záznam: záznam kontinuální, doba uložení 30 dnů

Účel: zajištění důkazního materiálu při zjištění protiprávního činu

Informace o monitorování prostor budovy vstupu do školy je umístěna ve formě výstražné tabuli u vchodu do školy s textem „Objekt je střežen kamerovým systémem se záznamem“ a piktogramem – **Příloha č. 1.**

Přesné umístění kamer je uvedeno v **Příloze č. 2.**

Záznamy z jednotlivých kamer jsou kontinuálně ukládány na úložišti dat, které je umístěno v kanceláři u školníka. Záznamy jsou pořizovány a ponechány po dobu 30 dnů.

---

O zásazích do konfigurace celého systému jsou vedeny záznamy v provozním deníku systému.

Přenosové cesty od kamer do úložiště jsou odděleny od běžné sítě a chráněny přístupovými údaji. Datové úložiště je uzamčeno v místnosti, do které je omezený a řízený přístup osob. Existuje seznam osob, které mají umožněn přístup do místnosti určené osoby, které mají k datovému úložišti přístup, byly poučeny o aspektech přístupu k osobním údajům.



---

## **5 PŘÍSTUPOVÁ OPRÁVNĚNÍ, ROZSAH PŘÍSTUPU**

Ke sledování on-line dění a prohlížení záznamu jsou oprávněni – ředitel školy, zástupce ředitele školy a vedoucí správního oddělení.

---

## **6 UCHOVÁVÁNÍ ZÁZNAMŮ**

Doba uchovávání záznamů je stanovena na 30 dnů. Termín je stanovený tak, aby protiprávní jednání zaznamenané kamerou bylo možno zjistit dodatečnými prostředky a předat k vyšetření příslušným orgánům. Záznamové zařízení je zabezpečeno před nahodilým nebo neoprávněným uložením v zabezpečené místnosti, záznamové zařízení je chráněno bezpečnostním kódem a ochranným software.

---

## **7 UPOZORNĚNÍ NA PŘÍTOMNOST KAMEROVÉHO SYSTÉMU VE ŠKOLE**

Všechny osoby jsou při vstupu do monitorovaných prostor na přítomnost kamerového systému upozorněny nálepkami s upozorněním na tuto skutečnost. Žáci a zaměstnanci jsou informováni prostřednictvím vnitřních předpisů – školního řádu a směrnice k provozu školního kamerového systému.

---

## 8 MOŽNOST PŘEDÁNÍ ZÁZNAMŮ MIMO SPRÁVCE

Za určitých okolností mohou být kromě správce příjemcem orgány činné v trestním řízení (Policie ČR, státní zastupitelství), soud nebo jiné orgány státní správy či samosprávy projednávající přestupky na základě zákonem stanovených pravidel.

Záznamy pořízené kamerovým systémem je možno předat mimo Správce pouze protokolárně, a to orgánům činným v trestním řízení a správním orgánům pro vedení přestupkového řízení v případě podezření ze spáchání trestného činu či přestupku, a subjektu osobních údajů na základě jeho žádosti v souladu s ustanovením § 28 zákona č. 110/2019 o zpracování osobních údajů.

Ke každému předání dat dává pokyn ředitelka školy, kdy o každém takovém předání je proveden písemný záznam **Příloha č. 3**.

Správce nepředpokládá předání osobních údajů do jiných států.

---

## 9 POVINNOST MLČENLIVOSTI

Povinnost mlčenlivosti se řídí těmito pravidly:

- 1) všichni zaměstnanci základní školy, případně jiné osoby, které se podílejí na zpracování osobních údajů a další osoby, které v rámci plnění zákonem stanovených oprávnění a povinností přicházejí do styku s osobními údaji u správce nebo zpracovatele, to se týká i vlastního zpracování a využití osobních údajů, jsou povinni zachovávat mlčenlivost o osobních údaj,
- 2) povinnost mlčenlivosti trvá i po skončení pracovně-právního vztahu nebo příslušných prací.

---

## 10 BEZPEČNOSTNÍ INCIDENT

Postup při zjištění bezpečnostního incidentu při zpracování osobních údajů:

- a) při zjištění bezpečnostního incidentu při zpracování osobních údajů v rámci provozování KDS (neoprávněného nakládání s osobními údaji, jejich ztráta, poškození nebo zcizení dat, příp. dalšího porušení povinností) je osoba, která toto porušení zjistí, povinna neprodleně informovat ředitele školy,
- b) ředitel školy provede ihned odpovídající opatření proti dalšímu možnému úniku osobních údajů a podle vzniklé situace stanoví postup pro řešení situace v souladu se stanovenými postupy pro řešení bezpečnostního incidentu, v souladu s platnou směrnicí o zpracování osobních údajů.

Porušení povinností stanovených touto směrnicí může být považováno za hrubé porušení pracovní kázně a může být postihováno podle zákona č. 262/2006 Sb., zákoník práce, ve znění pozdějších předpisů, případně jako trestný čin podle § 180 zákona č. 40/2009 Sb., trestní zákoník, ve znění pozdějších předpisů.

---

## **11 ZÁVĚREČNÁ USTANOVENÍ**

Kontrolou provádění směrnice je statutárním orgánem školy pověřen ředitel školy.

Uložení směrnice se řídí spisovým řádem školy.

Směrnice nabývá účinnosti dnem: 1. 4. 2024

---

ředitel školy

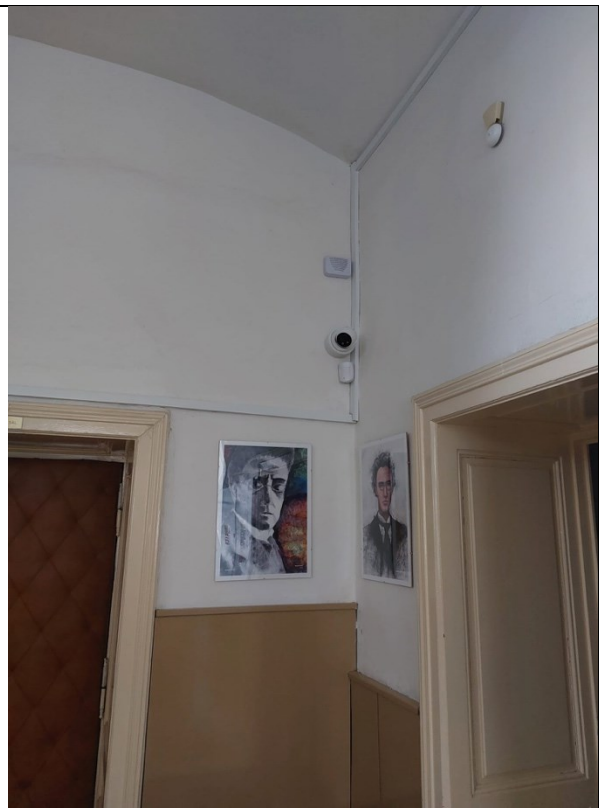




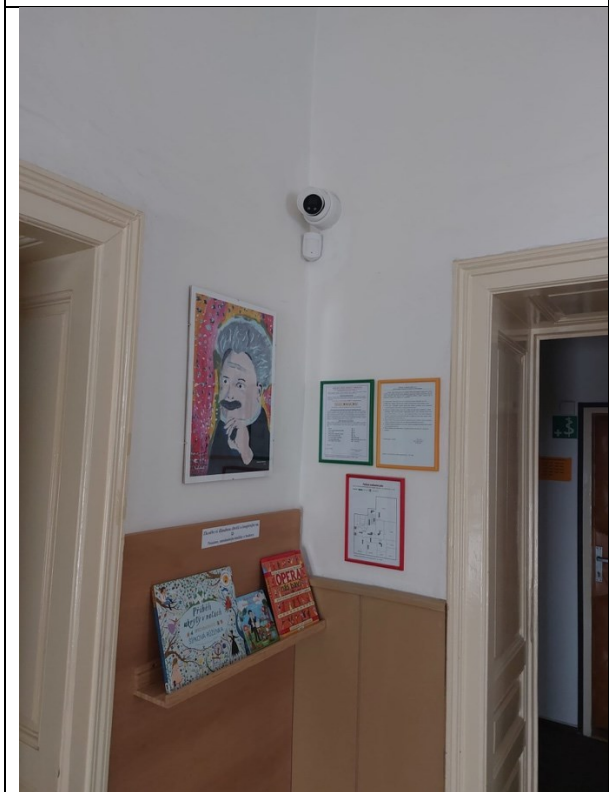
13 PŘÍLOHA Č. 2



Venkovní kamera



1.NP



2.NP



3.NP

---

## 14 PŘÍLOHA Č. 3

### PROTOKOL o předání záznamů z kamerového systému

#### 1) Identifikace předávajícího:

Za základní školu .....

Zaměstnanec: .....  
(Jméno, příjmení)

#### 2) Identifikace přebírajícího:

Název orgánu: .....

Pracovník: .....  
(Jméno, příjmení, služební číslo )

Předáváme Vám záznam pořízený na:

a) ..... nosiče za Vámi deklarovaným účelem:  
.....,

b) .....fotodokumentaci za Vámi deklarovaným účelem:  
.....

#### Poučení:

1) Na takto pořízené záznamy z kamerového systému je pohlíženo jako na zpracování osobních údajů podle Nařízení Evropského parlamentu a Rady (EU) č. 2016/679 (GDPR).

2) Přebírající se zavazuje k tomu, že po uplynutí deklarovaného účelů zpracování předaných osobních údajů zajistí jejich neprodlenou likvidaci (znehodnocení).

V ..... dne .....

Předávající: .....

Přebírající: .....